



ASSOCIATION E4

Valorisation de la Biodiversité

RAPPORT D'ACTIVITE 2018



SOMMAIRE

- 2 ➤ PRESENTATION DE L'ASSOCIATION E4
 - LE PERSONNEL
 - LES FINANCEMENTS
- 5 ➤ LES ACTIONS / PROJETS D'EXPERTISE ET DE RESTITUTION À LA POPULATION
- 6 ➤ VALORISATION, SENSIBILISATION, ÉDUCATION À L'ENVIRONNEMENT
 - SCOLAIRE
 - FORMATION, APPRENTISSAGE
 - EXTRA SCOLAIRE
- 13 ➤ SORTIES NATURALISTES
- 15 ➤ PARTICIPATION À DIFFÉRENTS PROJETS AYANT TRAIT À LA BIODIVERSITÉ
- 16 ➤ FORMATIONS
- 17 ➤ NOTRE COMMUNICATION
- 19 ➤ NOUS Y AVONS ASSISTÉ ET / OU PARTICIPÉ
- 20 ➤ NOS PARTENAIRES



PRESENTATION DE L'ASSOCIATION E4

Date de Création : Août 2007

Siège social : Marseille

Rayonnement : Région Sud

Contactez-nous :



Tel : 06.51.61.27.18

Courriel : e4asso@gmail.com

Site web : www.e4asso.org

OBJECTIFS :

« *Valorisation et préservation de l'environnement, valorisation de la biodiversité par l'expertise écologique, la sensibilisation, l'éducation, la recherche et la gestion* ». Nos actions s'inscrivent à la fois dans la préservation de nos écosystèmes et dans la valorisation de notre patrimoine naturel.

Notre projet principal concerne la valorisation de la biodiversité dans les communes, via des expertises écologiques de milieux naturels suivies d'une sensibilisation des habitants à travers divers outils pédagogiques (conférences, expositions, stands).

L'éducation à l'environnement des publics scolaires est délivrée en classe ou en sortie en milieu naturel, mais également au sein du jardin botanique de la faculté de Saint-Jérôme. L'association participe à des formations en écologie jusqu'au niveau bac+3.

Des sorties naturalistes animées par des intervenants spécialistes de la faune, de la flore et de la géologie sont organisées.

Notre association reste étroitement liée au monde de la recherche. Elle tend également à créer des passerelles entre la biodiversité et le domaine artistique.

LE PERSONNEL

L'EMPLOI

2 salariés en 2018 :

1 salarié en CDI.

1 salarié en CDD contrat aidé,
départ en avril.

Total sur l'année = 1 ETP

L'objectif sera de revenir
progressivement à 2 ETP en
2019

LES STAGIAIRES

3^{ème}

Collège Ubelka, Auriol

1^{ère} Professionnelle GMNF
Lycée des Calanques

Chargée de Projet
Aménagement
Durable des Territoires
ENTE Aix

Licence Conduite de Projets
Territoriaux Durables
IUT Aix

BTS Gestion Protection de la
Nature
IET Lyon, CFPPA Valabre

LES ADHÉRENTS ET LES BÉNÉVOLES

De nombreux étudiants, chercheurs en Environnement ainsi que des personnes de la société civile consacrent un peu de leur temps à notre association.

Que ce soit pour la conception ou la réalisation d'animation, un coup de main pour les expertises naturalistes ou l'organisation de balades, ils répondent présents.

Nous tenons à les remercier pour leur implication.

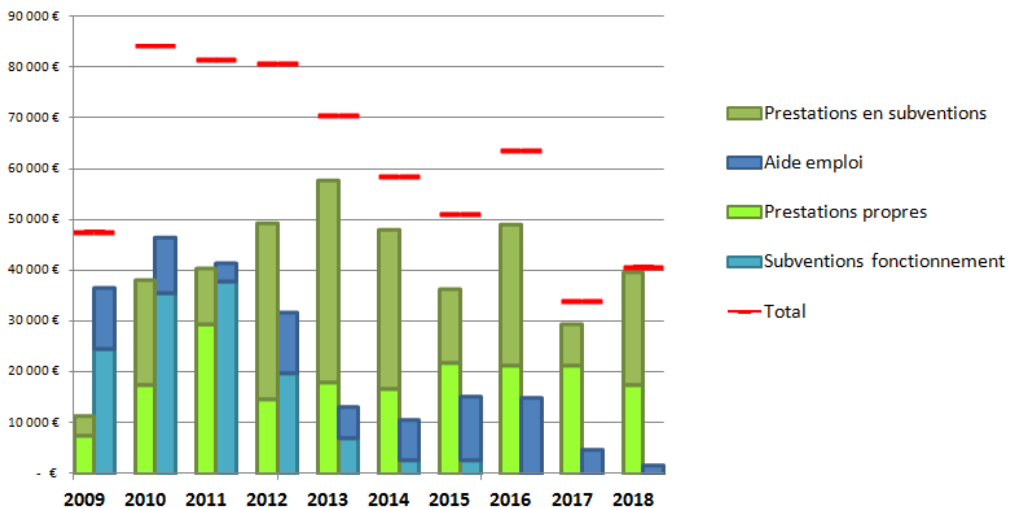
LES FINANCEMENTS

Depuis la création de l'association, nous nous sommes attachés à assurer l'autofinance de certaines de nos activités (expertises écologiques).

Néanmoins, d'autres activités comme l'éducation à l'environnement nécessiteront toujours un financement institutionnel afin qu'elles restent attractives pour les établissements scolaires.

Les prestations de service auprès de des structures privées sont en constante augmentation (expertise écologique, formation, assistance à maîtrise d'œuvre).

Evolution du rapport entre prestations et aides/subventions fonctionnement



Évolution du rapport entre prestations et aides/subventions fonctionnement

LES ACTIONS / PROJETS D'EXPERTISE ET DE RESTITUTION AUX CITOYENS

L'association s'inscrit dans différents projets avec toujours comme objectif la valorisation de la biodiversité régionale.

Valorisation des espèces messicoles à Rognes

La ville de Rognes a fait appel à notre association pour expertiser et mettre en valeur les espèces messicoles sur le site de la Javie. Après plusieurs expertises, nous avons conçu des panneaux qui ont été installés en automne sur des bornes en « Pierre de Rognes ». Ce sentier est couplé à une application smartphone, intitulée Smart'Flore, qui permet de visiter le site virtuellement.



A gauche, les panneaux sur les bornes en pierre.

En dessous une capture d'écran du sentier Smart'Flore.



VALORISATION, SENSIBILISATION, ÉDUCATION A L'ENVIRONNEMENT DANS LE CADRE SCOLAIRE

Les interventions dans le cadre scolaire se font de la maternelle au lycée et ont pour but de faire découvrir les sciences, la nature et la biodiversité aux jeunes. Elles permettent également de concrétiser des notions abordées en classe et de les replacer dans un contexte plus général. Enfin, elles permettent de compléter les enseignements dispensés dans le cadre scolaire afin d'amener les jeunes à comprendre les richesses et la fragilité de la nature et respecter le monde qui les entoure.

LES ÉCOLES PRIMAIRES

ROGNES

Une intervention dans le cadre du partenariat avec la ville de Rognes. Nous avons réalisé une sortie à proximité puis retour en classe avec un bilan.

VIDAUBAN

En partenariat avec les Petits Débrouillards, nous avons réalisé des animations sur la biodiversité pour toutes les classes d'une école de Vidauban

APPEL A PROJET REGION

En 2018, deux projets ont été retenus pour des interventions dans les lycées de la Région. Nous ferons donc 5 actions sur les Fourmis (4 séances) et 2 actions sur les papillons (5 séances sur 2 classes par établissement. Les actions fourmis ont commencé en automne 2018 sur deux lycées, le lycée des remparts et le lycée de Valabre.

LES COLLÈGES

Dans le cadre du dispositif « Actions éducatives », le CD13 propose des ateliers scientifiques notamment sur le thème de l'environnement.

L'association participe à ce programme depuis 2009 et augmente progressivement le nombre d'interventions

Deux cycles d'animations sont proposés aux collèges : voyage au cœur de la fourmilière et la biodiversité. Chaque cycle s'organise en deux animations en classe de 2h chacune et une sortie de terrain à la journée. L'observation, le questionnement, la manipulation et l'expérimentation sont les piliers de notre démarche. Le cycle sur les fourmis est dirigé par le chercheur Dr Erick Provost, myrmécologue accompagné d'un écologue de l'association.

Pour 2017/2018, **une seule classe a été sélectionnée**, le collège Ubelka à Auriol.

En 2018/2019, le dispositif a changé, nous proposons maintenant les deux mêmes cycles, uniquement en classe, sans la sortie. Nous proposons néanmoins une sortie à l'étang de Bolmon.

Actions éducatives collèges année (2018/2019)

Fourmis	Biodiversité
Marseille (Rosa Parks)	Marseille (Sylvain Menu) 2 classes
Marseille (Sylvain Menu)	Arles (Morel) 6 classes
Marseille (Louise Michel) 2 classes	
Sortie à l'étang de Bolmon	
Marseille (Collège Darius Milhaud) 2 classes	
Marseille (Collège JC Izzo)	
Marseille (Collège Jean Moulin)	

FORMATION, APPRENTISSAGE

Licence Pro ECO-RSE

Depuis la rentrée 2018, nous intervenons en licence professionnelle Eco-RSE "Ecologie Responsabilité Sociétale des Entreprises" pour le module Gestion de Projet

BTS Aménagement Paysager

Cela fait deux ans maintenant que nous formons les BTS Aménagement Paysager du lycée Agricole des Calanques sur l'écologie.

Cité des Arts de la Rue

Entamé en septembre 2017, nous travaillons en partenariat avec le Lycée Agricole de Valabre sur la formation de personne en réinsertion. L'objectif est de travailler avec eux sur la valorisation de la Cascade des Aygalades située sur le site de la Cité des Arts de la Rue.

Chantier SERAMM

Le Lycée Agricole de Valabre nous a sollicité pour intervenir auprès de l'équipe Ruisseau de la SERAMM . Nous avons notamment travaillé sur l'importance de la ripisylve et la reconnaissance des végétaux. Nous avons également créé deux sentiers naturalistes virtuels, accessibles grâce à l'application Smartphone « Smart'Flore ». Ces deux sentiers se situent sur le Jarret (Tronçon des Bengalis) et sur l'Huveaune, après le pont de Saint Giniez.

FORMATIONS EXTERNES

Depuis plusieurs années, nous intervenons à l'École Nationale des Techniciens de l'Équipement (ENTE) d'Aix-en-Provence, qui forme des étudiants ou des personnes en reconversion professionnelle et propose également des formations pour des agents déjà en poste.

DANS LE CADRE EXTRA SCOLAIRE

CENTRE SOCIAL GRANDE BASTIDE

Le centre social Grande Bastide nous a sollicité pour mener des actions de sensibilisations à la biodiversité auprès des enfants du quartier. Plusieurs thèmes (insectes, fourmis, flore...) ont été abordés avec pour fil rouge la construction d'un hôtel à insectes.



ANIMATIONS AVEC LA CELLULE SCIENTIFIQUE D'AIX MARSEILLE UNIVERSITE

L'association a continué les ateliers avec la cellule scientifique de l'Université Marseille Aix. Nous avons réalisé 2 ateliers pour l'année 2018 (fourmis et qualité de l'eau).

FETE DE LA SCIENCE

Le collège de Vinon sur Verdon et l'association Esope 21 nous ont sollicité pour intervenir sur l'établissement. Pendant une semaine nous avons accueilli les classes du collège et des écoles alentours pour réaliser des expériences sur les fourmis



ACTIONS TOUT PUBLIC

L'association participe régulièrement à des événements ponctuels liés à la nature, à la science et à l'environnement, organisés par les communes afin de partager ses connaissances avec un large public. Ces actions sont également l'occasion d'établir de nouveaux contacts.

- ✓ *Fête de la Nature, Parc Mirabelle, Marseille – 24 mars*
- ✓ *Fête de la Nature à Rognes – 14 avril*
- ✓ *Science Tour Biot – 21 avril*
- ✓ *Fête de la Nature Aix en Provence – 25 et 26 mai*
- ✓ *Journée Citoyenne Rognes – 26 mai*

En partenariat avec les Petits Débrouillards



- ✓ *Troc Nature Gardanne -26 mai*



- ✓ *Science Tour Decathlon Bouc Bel Air 1^{er} et 2 Juin*
En partenariat avec les Petits Débrouillards



- ✓ *Rafiot'Cyclé, Serres 17 juin*
- ✓ *Souk Canebière, 24 juin*
- ✓ *Eclipse – 27 juillet*
Avec Astro club M13

Ces diverses manifestations sont toujours l'occasion de rencontrer un public varié, intéressant et intéressé avec qui il est agréable d'échanger

FETE DE LA SCIENCE

Cela fait plusieurs années que nous proposons des ateliers pour cet événement national. En 2018 nous étions à :

- ✓ Cornillon-Confoux
- ✓ Berre l'étang
- ✓ Marseille

SORTIES NATURALISTES

Le contact du public avec la nature fait partie intégrante des activités des associations de protection de la nature. Cela permet de développer une démarche citoyenne à travers l'intérêt pour la biodiversité. Les personnes qui y participent deviennent, à leur tour, des vecteurs de l'information concernant la biodiversité.

Suite à la diffusion d'un questionnaire et à l'organisation d'une réunion avec les adhérents, un programme de neuf sorties dans des lieux et paysages variés de la région a été établi.

Date (2018)	Lieu	Thème
27 janvier	StMitre-les-Remparts, St Blaise, Etang du Pourra (13)	Zones humides, gestion
12 mars	Grottes de Calès, Lamanon (13)	Botanique, Géologie
23 avril	Le mur de la peste, Lagnes (84)	Botanique, Entomologie
28 mai	Gorges du Régalon, Mérindol (84)	Géologie, Hydrologie, Botanique
18 juin	Calanque d'En Vau (13) sortie après-midi et nocturne	Astronomie, Géologie, Botanique
10 septembre	La Côte Bleue (13)	Botanique, Géologie
1 ^{er} octobre	La forêt des Cèdres, Petit Luberon (84)	Botanique, Mycologie
5 novembre	Les sources de l'Huveaune, Nans-les-Pins (83)	Botanique, Hydrologie, Mycologie
20 novembre	Parc de la Poudrerie de St Chamas (13)	Botanique, Ornithologie

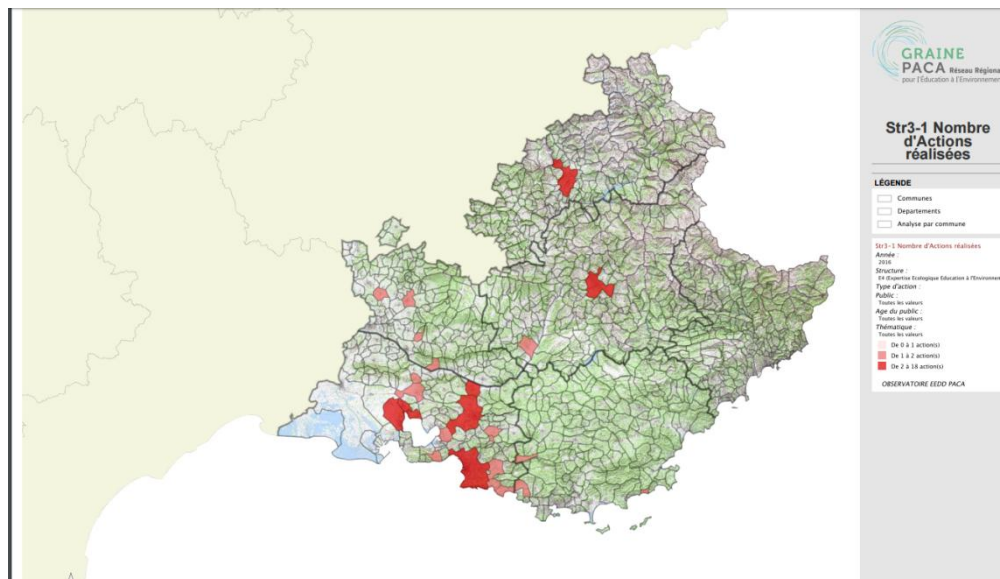
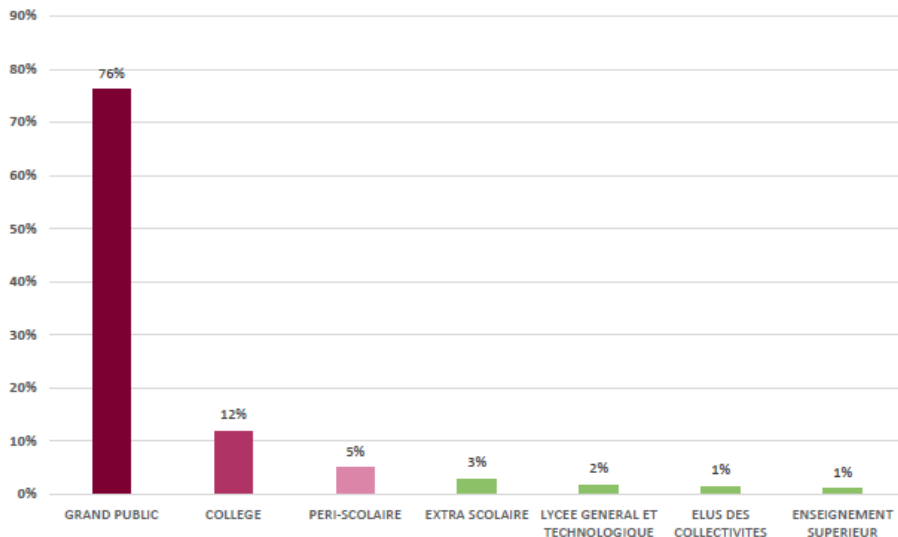
BILAN DES ACTIONS EDUCATIVES

(SOURCE : OBSERVATOIRE DU GRAINE PACA)

LE PUBLIC

POURCENTAGE DE PERSONNES SENSIBILISÉES PAR TYPES DE PUBLIC

Source : Observatoire de l'EEDD en PACA



PARTICIPATION A DIFFERENTS PROJETS LIES A LA BIODIVERSITE

Les relations étroites nouées avec le CPIE Côte Provençale nous a permis de mener un nouveau projet sur la valorisation des espaces délaissés urbains. Nous avons rencontré différents partenaires sur le territoire Marseillais et échangé sur leur projets locaux (agriculture urbaine, art, reconquête de la biodiversité). Ce travail de terrain a conduit à la rédaction et la publication d'un guide qui a été présenté le 12 décembre 2018 au Couvent Levat.



Des étudiants de BTS GPN nous ont aidé à récolter des graines de chardons à aiguilles (*Carduus acicularis*) qui permettront de réensemencer une station de cette espèce, protégée, dans le cadre du doublement de la voie SNCF Marseille-Gardanne

FORMATIONS INTERNES

Régulièrement, l'équipe salariale, les stagiaires et les bénévoles participent à des formations dans le but d'améliorer leurs connaissances scientifiques, techniques et administratives.

Ces formations sont également complétées par le suivi de conférence, soutenances ou visites de site.

- ✓ 16 Janvier – Atelier Espace Boisé Classé, organisé par FNE 13
- ✓ 31 mars – Conférence de Pierre Rahbi à Valabre
- ✓ 1er avril – Visite d'une ferme lombricole avec FNE
- ✓ 22 juin – Conférence de J.F. Alignan

COMMUNICATION

Afin de faire connaître nos actions, une attention particulière est portée à la communication. Il est important de varier les supports afin que le plus grand nombre ait accès à l'information.

Le site internet : www.e4asso.org, est très régulièrement consulté. On y trouve des informations détaillées concernant nos activités, notre actualité, les lieux où nous rencontrer lors des différentes manifestations auxquelles nous participons, le programme des sorties naturalistes. Nous sommes également référencés sur plusieurs réseaux d'acteurs de l'environnement, du développement durable ou de la culture scientifique.



De plus, l'association communique de manière régulière sur Twitter et Facebook. L'association a aussi créé sa chaîne Youtube, elle aura pour objectif de diffuser différents reportages ou vidéos liées à l'association (actuellement une vidéo de présentation de l'association).

L'association est inscrite au **Réseau « Culture Science en Provence-Alpes-Côte d'Azur »**. Ce réseau regroupe des musées, des laboratoires de recherche, des associations et des institutions, qui proposent au public de la Région, et notamment aux plus jeunes, des actions culturelles destinées à faire découvrir, connaître et aimer la science.

L'association dispose d'un **book** dans lequel sont référencées toutes les actions proposées ainsi que les articles de presse dans lesquels nous apparaissions. Nous l'utilisons lors de nos rencontres avec nos partenaires et les élus.

Les **plaquettes de présentation** de l'association sont réactualisées chaque année et nous faisons régulièrement imprimer des **cartes de visite**. Ces supports sont distribués sur les stands, lors de nos rendez-vous ou envoyés dans nos courriers de démarchage.

NOUS Y AVONS CONTRIBUE

- ✓ *Réunion réseau Echo-sciences* à la Fondation Vasarely – 11 janvier
- ✓ *Visite de l'étang de Bolmon* à Chateauneuf les Martigues -16 janvier
- ✓ *Stratégie Locale Biodiversité* à Marseille – 25 janvier
- ✓ *Journée associations FNE 13* – 2 février
- ✓ *Stratégie Locale Biodiversité* à Marseille – 8 février
- ✓ *AG du GRAINE PACA* – 18 mai

Consciente que le message en faveur de la biodiversité est bien plus fort s'il est établi et délivré à plusieurs, l'association accorde une importance particulière au développement d'un réseau et à la recherche de partenariat autour d'actions liées à la nature. Il est capital d'impliquer le plus de monde possible pour que chacun se sente acteur dans la valorisation de notre patrimoine naturel et puisse partager ses connaissances.

PARTENAIRES TECHNIQUES ET SCIENTIFIQUES

Partenaires techniques et scientifiques :

- ✓ Aix-Marseille Université (faculté des sciences et techniques de Saint-Jérôme)
- ✓ L'IMBE (Institut Méditerranéen de Biodiversité et d'Écologie marine et continentale)
- ✓ Le GRAINE PACA (Réseau Régional pour l'éducation à l'environnement)
- ✓ L'ARPE (Agence Régionale Pour l'Environnement)
- ✓ Culture Science en Provence-Alpes-Côte d'Azur
- ✓ Tela Botanica (réseau collaboratif de botanistes francophones)
- ✓ Le CPIE Côte Provençale (Centre Permanent d'Initiatives pour l'Environnement)
- ✓ La Maison de la Vie Associative du Pays d'Aix
- ✓ L'ENTE (Ecole Nationale des Techniciens de l'Équipement)
- ✓ Les Muséums d'Histoire Naturelle d'Aix en Provence et Marseille
- ✓ Le LPED (Laboratoires Population Environnement Développement)
- ✓ France Nature Environnement 13 et France Nature Environnement PACA
- ✓ Les Petits Débrouillards PACA

PARTENAIRES FINANCIERS

- ✓ Conseil Régional PACA
- ✓ Conseil Départemental 13
- ✓ CNRS
- ✓ ENTE
- ✓ CFPPA VALABRE

Association E4
« Expertise Écologique, Éducation à l'Environnement »

Maison du Développement Industriel
38 rue Frédéric Joliot Curie
13013 MARSEILLE

Tel : 06.51.61.27.18
Courriel : e4asso@gmail.com
Site web : www.e4asso.org

Le Président : Jefferson Brotons

La Trésorière : Mathilde Berthier

